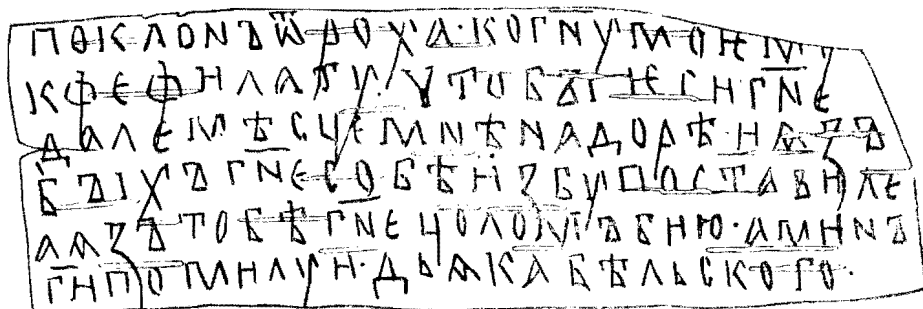


Грамота № 610

Грамота № 610 найдена на Нутном раскопе, в квадрате 92, на глубине 2,50 м, в ярусе 6 или 7. Это целое письмо:

покло^нъ ѿ ро^ха ко г^оспод^ину мо^юму
к фе^филату · что бы к^си, г^оспод^ине, да^ле м^ѣсце м^нѣ
да^ле м^ѣсце м^нѣ на дор^ѣ, и азъ быхъ, г^оспод^ине, соб^ѣ избу поставиле
а азъ то б^ѣ г^оспод^ине, цоломъ б^ю. аминъ
г^нпо милуи · д^яка б^ѣльскаго ·



Прорись грамоты № 610

Длина 18,2 см, ширина 6 см.

Стратиграфическая дата: конец XIV в. Из характерных палеографических признаков следует отметить Ч в виде расщеп с короткой вертикальной ножкой, малый юс с язычком, как у М, форму написания Ъ в виде узкого треугольника с горизонтальным отрогом влево наверху, а также среднее положение горизонтальной перемычки у иотованного Е.

Грамота легко делится на слова:

Поклонъ ѿ Роха ко г(осподи)ну мо(ю)му к Фефилату. Что бы кси, г(осподи)не, да(л)е мѣ(с)це мнѣ на дорѣ, и азъ быхъ, г(осподи)не, собѣ избу поставиле. А азъ то бѣ, г(осподи)не, цоломъ б(ю). Аминъ. Г(оспод)и, помилуи д(я)ка Бѣльскаго.

Имя Рох известно в древнерусских текстах (см. словарь Тушикова), равно как и уменьшительное от него Рохко. В остальном тексте, достаточно ясном для понимания, заслуживают пояснения только два слова. «Мѣсце» — это, несомненно, место, местечко в значении участка земли. «Доръ» — земля, расчищенная под пашню и покосы — ср.: «И судьи спросили Гридки да Оникая: хто те доры косят» (ок. 1494 г.); «Да за рекою сосна сухая на дору на зарослом» (1555 г.)¹⁰².

Рох просит своего господина Фефилата выделить ему участок на рощисте, где он мог бы поставить себе избу. После традиционной формулы челобития он завершил свое письмо словом «аминъ». Однако затем дописал: «Господи, помилуи д(я)ка Бѣльскаго», обозначив тем самым не только свое имя, но и социальное состояние. Писцовые книги знают в Новгородской земле три территории, которые назывались «Бельскими». В княжеской волости Морева существовал Бельский десяток, но в нем не было церкви и, следовательно, дьяка¹⁰³. Бельские погосты с церквями и дьяками имелись в Шелонской и Деревской пятинах¹⁰⁴. По-видимому, в грамоте № 610 мы должны видеть автограф дьяка из Деревской пятины, поскольку именно в этом погосте находилась значительная — в 44 обжи — волостка Олферия Ивановича Офонасова, семья которого на протяжении многих поколений владела усадьбами на Нутной улице¹⁰⁵.

¹⁰² Словарь русского языка XI—XVII вв. М., 1977, вып. 4 (Г—Д), с. 322.

¹⁰³ НПК, т. 2, стб. 733.

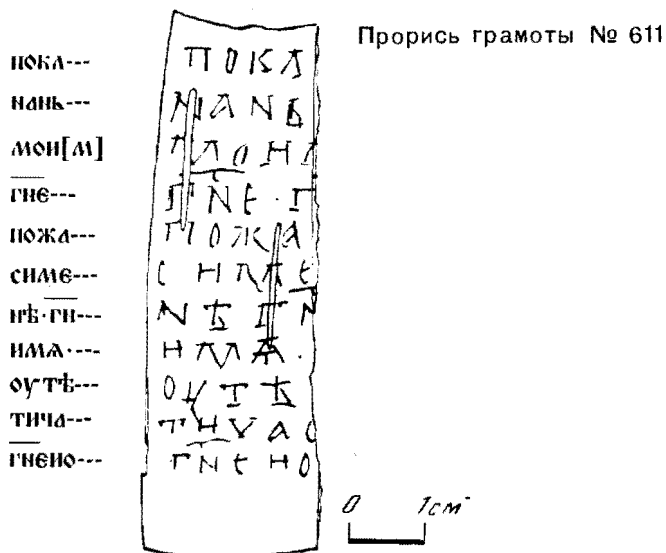
¹⁰⁴ НПК, т. 4, стб. 70—83, 107, 127, 303, 336, 413, 415—433; т. 5, стб. 14, 15, 17—20, 21, 61, 450, 519—548, 621—637.

¹⁰⁵ НПК, т. 2, стб. 415—419.

Грамота № 610 любопытна еще в одном отношении. Ее текст не имеет полей, а верхняя строка частично утратила верхушки букв, хотя документ отнюдь не фрагментирован. Так же выглядят очень многие берестяные грамоты, в которых письмо начинается или заканчивается буквально вплотную к краям листа. Вновь найденный документ позволяет уверенно говорить о том, что, как правило, текст наносился на центральную часть большого берестяного листа, а затем поля этого листа обрезались острым ножом, затрагивающим иногда по небрежности и написанное. Именно так объясняются особенности, например, грамоты № 568, у которой оказались срезанными левый и правый края текста на одну—три буквы.

Грамота № 611

Грамота № 611 найдена при строительных земляных работах на ул. Декабристов, близ ее пересечения с Ленинградским проспектом (Софийская сторона). Это фрагмент левой части документа:



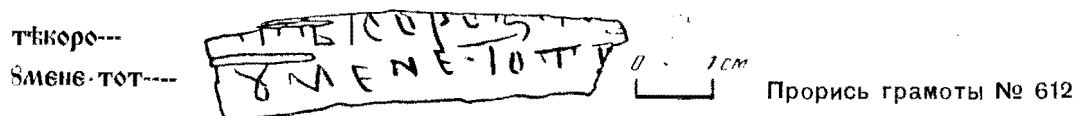
Длина 2,3 см, ширина 7,2 см.

Стратиграфической даты грамота не имеет, однако по палеографическим признакам она тяготеет к концу XIV—первой половине XV в.

Фрагмент слишком незначителен для его чтения. И все же очевидно, по неоднократному повторению слова «г(осподи)не», остатку слова «пожа(луи)» или «пожа(леи)», что это обрывок крестьянской челобитной.

Грамота № 612

Грамота № 612 найдена жителем Новгорода В. А. Челноковым у себя дома, в цветочном горшке, при пересадке цветов. Земля для цветов была взята примерно в 1980 г. у оранжереи, куда ее свозили из разных мест Новгорода при земляных работах. Это небольшой фрагмент:



Длина 5,4 см, ширина 1,2 см.

Стратиграфической даты грамота не имеет, но по палеографическим признакам тяготеет к XIII в. Для толкования мало данных.